



# ОБЩЕСТВО С ОГРАНИЧЕННОЙ ОТВЕТСТВЕННОСТЬЮ «ЛИНИЯ ЗЕМЛИ»

430005, Республика Мордовия  
г. Саранск, ул. Пролетарская, д. 39  
офис. 301  
Тел. +7 960 335-17-17  
[e-mail: liniazemli@yandex.ru](mailto:liniazemli@yandex.ru)

ИНН 1326206351 / КПП 132601001  
р/с 40702810800450000159  
в АККСБ "КС БАНК" (ПАО)  
г. Саранск

к/с 30101810500000000749,  
БИК 048952749,  
ОКПО 86211226,  
ОГРН 1081326002009.

**Заказчик:** ООО «МПК Атяшевский»

**Место строительства:** р.п. Атяшево

**ДОКУМЕНТАЦИЯ ПО ПЛАНИРОВКЕ ТЕРРИТОРИИ**  
**(проект планировки и проект межевания),**  
**предназначенной для строительства линейного объекта:**  
**«Водозабор со станцией второго подъема для обеспечения внутренней**  
**системы водоснабжения ООО «МПК Атяшевский» в р.п. Атяшево»**

## **ОСНОВНАЯ ЧАСТЬ ПРОЕКТА ПЛАНИРОВКИ ТЕРРИТОРИИ**

**РАЗДЕЛ 1. Проект планировки территории. Графическая часть**

**РАЗДЕЛ 2. Положение о размещении линейных объектов**

**Директор ООО «Линия Земли»**

**Э.В. Яковлев**

**Саранск 2019**



---

Регистрационный номер в государственном реестре саморегулируемых организаций  
СРО-П-081-14122009

**Заказчик:** ЗАО «Мордовский бекон»

**Место строительства:** р.п. Атяшево

**ДОКУМЕНТАЦИЯ ПО ПЛАНИРОВКЕ ТЕРРИТОРИИ**  
**(проект планировки и проект межевания),**  
**предназначенной для строительства линейного объекта:**  
**«Водозабор со станцией второго подъема для обеспечения внутренней**  
**системы водоснабжения ООО «МПК Атяшевский» в р.п. Атяшево»**

**ОСНОВНАЯ ЧАСТЬ ПРОЕКТА ПЛАНИРОВКИ ТЕРРИТОРИИ**

**РАЗДЕЛ 1. Проект планировки территории. Графическая часть**

**РАЗДЕЛ 2. Положение о размещении линейных объектов**

Шифр: 93/ЛО- 2018-ПП

**Саранск 2019**



Регистрационный номер записи в государственном реестре саморегулируемых организаций СРО-И-037-18122012

**Заказчик:** ООО «МПК Атяшевский»

**Место строительства:** р.п. Атяшево

**ДОКУМЕНТАЦИЯ ПО ПЛАНИРОВКЕ ТЕРРИТОРИИ**  
**(проект планировки и проект межевания),**  
**предназначенной для строительства линейного объекта:**  
**«Водозабор со станцией второго подъема для обеспечения внутренней**  
**системы водоснабжения ООО «МПК Атяшевский» в р.п. Атяшево»**

**ОСНОВНАЯ ЧАСТЬ ПРОЕКТА ПЛАНИРОВКИ ТЕРРИТОРИИ**

**РАЗДЕЛ 1. Проект планировки территории. Графическая часть**

**РАЗДЕЛ 2. Положение о размещении линейных объектов**

Шифр: 93/ЛО- 2018-ПП

Директор

И.А. Митрошин

Руководитель проекта

Ю.А. Ланкина

**Саранск 2019**

Документация по планировке территории линейного объекта выполнена на основании документов территориального планирования, правил землепользования и застройки в соответствии с требованиями технических регламентов, нормативов градостроительного проектирования, градостроительных регламентов с учетом границ территорий объектов культурного наследия, включенных в единый государственный реестр объектов культурного наследия (памятников истории и культуры) народов российской федерации, границ территорий вновь выявленных объектов культурного наследия, границ зон с особыми условиями использования территорий

Руководитель проекта

Ю.А. Ланкина

## **ОГЛАВЛЕНИЕ**

### **ПРОЕКТ ПЛАНИРОВКИ ТЕРРИТОРИИ**

#### **ОСНОВНАЯ ЧАСТЬ ПРОЕКТА ПЛАНИРОВКИ ТЕРРИТОРИИ**

#### **РАЗДЕЛ 1. ПРОЕКТ ПЛАНИРОВКИ ТЕРРИТОРИИ. ГРАФИЧЕСКАЯ ЧАСТЬ**

#### **РАЗДЕЛ 2. ПОЛОЖЕНИЕ О РАЗМЕЩЕНИИ ЛИНЕЙНЫХ ОБЪЕКТОВ**

2.1. Основание для разработки проекта планировки территории

2.2. Краткая характеристика линейного объекта

2.3. Границы зон планируемого размещения линейного объекта

2.4. Информация о параметрах застройки территории, установленная градостроительным регламентом

2.5. Информация о необходимости осуществления мероприятий по обеспечению сохранения фактических показателей качества градостроительной среды

Приложение 1. Перечень координат характерных точек границ зон планируемого размещения линейного объекта

## ОБЩАЯ ЧАСТЬ

### Состав авторского коллектива и ответственных разработчиков проекта

Руководитель проекта	Ю.А. Ланкина
Инженер	М.А. Асташов

### Состав документации по планировке территории

### ПРОЕКТ ПЛАНИРОВКИ ТЕРРИТОРИИ

### ОСНОВНАЯ ЧАСТЬ ПРОЕКТА ПЛАНИРОВКИ ТЕРРИТОРИИ

#### РАЗДЕЛ 1. Проект планировки территории. Графическая часть

№№ п/п	Наименование	Лист	Масштаб
1	2	3	4
1.	Чертеж границ зон планируемого размещения линейных объектов	ПП - 1	1: 1000

В связи со спецификой проектируемой территории и отсутствием линейных объектов подлежащих переносу из зоны строительства в составе основной части проекта планировки территории не разрабатывались следующие чертежи:

- чертеж красных линий;
- чертеж границ зон планируемого размещения линейных объектов, подлежащих переносу (переустройству) из зон планируемого размещения линейных объектов.

Существующие и отменяемые красные линии отсутствуют в связи с тем, что проектируемый линейный объект расположен в пределах территории, не требующей установления красных линий в соответствии с ГрК РФ.

#### РАЗДЕЛ 2. Положение о размещении линейных объектов

### МАТЕРИАЛЫ ПО ОБОСНОВАНИЮ ПРОЕКТА ПЛАНИРОВКИ ТЕРРИТОРИИ

#### РАЗДЕЛ 3. Материалы по обоснованию проекта планировки территории. Графическая часть.

№№ п/п	Наименование	Лист	Масштаб
1.	Схема расположения элементов планировочной структуры	ПП - 2	1: 15000
2.	Схема использования территории в период подготовки проекта планировки территории	ПП - 3	1: 1000

№№ п/п	Наименование	Лист	Масштаб
3.	Схема границ зон с особыми условиями использования территории.	ПП - 4	1: 1000
4.	Схема конструктивных и планировочных решений;	ПП - 5	1: 1000
5.	Результаты инженерных изысканий	ПП - 6	1: 1000

В связи со спецификой проектируемой территории в составе проекта планировки территории не разрабатывались следующие чертежи:

- схема организации улично-дорожной сети и движения транспорта;
- схема вертикальной планировки, инженерной подготовки и инженерной защиты территории;
- схема границ территорий, подверженных риску возникновения чрезвычайных ситуаций природного и техногенного характера (пожар, взрыв, химическое, радиоактивное заражение, затопление, подтопление, оползень, карсты, эрозия и т.д.);
- схема границ территорий объектов культурного наследия.

#### **РАЗДЕЛ 4. Материалы по обоснованию проекта планировки территории. Пояснительная записка.**

### **ПРОЕКТ МЕЖЕВАНИЯ ТЕРРИТОРИИ**

#### **РАЗДЕЛ 1. Основная часть проекта межевания территории**

1. Текстовые материалы
2. Графические материалы:

№№ п/п	Наименование	Лист	Масштаб
1	2	3	4
1.	Чертеж межевания территории ( I этап)	ПМ- 1.1	1: 1000
2.	Чертеж межевания территории ( II этап)	ПМ- 1.2	1: 1000

#### **РАЗДЕЛ 2. Материалы по обоснованию проекта межевания территории**

1. Графические материалы:

№№ п/п	Наименование	Лист	Масштаб
1	2	3	4
1.	Чертеж границ существующих земельных участков. Чертеж местоположения существующих объектов капитального строительства.	ПМ-2	1: 1000
2.	Чертеж границ зон с особыми условиями использования территории	ПМ-3	1: 1000

В связи со спецификой проектируемой территории в составе проекта межевания территории не разрабатывались следующие чертежи:

- чертеж границ зон действия публичных сервитутов;
- чертеж границ особо охраняемых природных территорий;
- чертеж границ территорий объектов культурного наследия.

## **ПРОЕКТ ПЛАНИРОВКИ ТЕРРИТОРИИ**

### **ОСНОВНАЯ ЧАСТЬ ПРОЕКТА ПЛАНИРОВКИ ТЕРРИТОРИИ**

#### **РАЗДЕЛ 2. ПОЛОЖЕНИЕ О РАЗМЕЩЕНИИ ЛИНЕЙНЫХ ОБЪЕКТОВ**

##### **2.1. Основание для разработки проекта планировки территории**

Документация по планировке территории (проект планировки и проект межевания), предназначенной для строительства линейного объекта: «Водозабор со станцией второго подъема для обеспечения внутренней системы водоснабжения ООО «МПК Атяшевский» в р.п. Атяшево» подготовлено с целью установления границ зон планируемого размещения линейного объекта. Проект планировки территории является основой для разработки проектов межевания территорий.

Документация по планировке территории разработана на основании договора подряда с ООО «Линии земли», согласно требованиям законодательных актов и рекомендаций следующих нормативных документов:

- Градостроительного кодекса РФ от 29.12.2004 г. № 190-ФЗ;
- Постановления Правительства РФ от 12.05.2017 № 564 "Об утверждении Положения о составе и содержании проектов планировки территории, предусматривающих размещение одного или нескольких линейных объектов"
- Земельного кодекса РФ от 25.10.2001 г. № 136-ФЗ;
- СНиП 11-04-2003 «Инструкция о порядке разработки, согласования, экспертизы и утверждения градостроительной документации»;
- СП 42.13330.2016. Свод правил. Градостроительство. Планировка и застройка городских и сельских поселений. Актуализированная редакция СНиП 2.07.01-89\*;
- Правил землепользования и застройки Атяшевского городского поселения утвержденных Решением Совета депутатов Атяшевского городского поселения



Атяшевского муниципального района Республики Мордовия 26 декабря 2012 года № 38;

- СН 456-73 Нормы отвода земель для магистральных водоводов и канализационных коллекторов;
- Региональных нормативов градостроительного проектирования Республики Мордовия, утвержденные постановлением Правительства Республики Мордовия от 8 августа 2016 г. № 409.

Исходные данные для проектирования включают в себя:

- сведения из информационной системы обеспечения градостроительной деятельности;
- сведения об изученности объектов территориального планирования (охват их территории материалами изысканий различного масштаба и направленности, наличие архивных, исторических источников и т.д.), перечень ранее выполненных научно-исследовательских работ, градостроительной и проектной документации, прочих работ, учет которых обязателен при подготовке проекта межевания территории в рамках выполнения работ;
- данные о демографической ситуации и занятости населения;
- сведения о социальной, транспортной, производственной и инженерной инфраструктурах, строительной базе;
- материалы топографо-геодезической подосновы соответствующих масштабов, картографические и справочные материалы, материалы инженерно-геологических изысканий и исследований;
- материалы социально-экономических прогнозов развития территории, сведения об имеющихся целевых программах и программах социально-экономического развития;
- сведения о современном использовании и состоянии территории, ее кадастровой и экономической оценке (в виде схем землепользования и табличного материала);
- данные обследований и прогнозов санитарно-гигиенического состояния и экологической ситуации;

- историко-архитектурные планы, проекты зон охраны памятников истории и культуры;
- материалы опорных и адресных планов, регистрационных планов подземных коммуникаций и атласов геологических выработок;
- материалы государственного кадастра недвижимости;
- материалы схем генерального плана;
- материалы правил землепользования и застройки;
- инвентаризационные данные по землепользованию, жилищному фонду, предприятиям и учреждениям обслуживания, другим объектам недвижимости;
- данные об улично-дорожной сети, гаражах и стоянках индивидуального автотранспорта, организации дорожного движения;
- иную документацию, необходимую для разработки проекта межевания территории.

Основанием для разработки проекта планировки являются:

- техническое задание;
- материалы инженерно-геодезических изысканий выполненные для разработки проектно-сметной документации на линейный объект;
- сведения из государственного кадастра недвижимости о земельных участках, расположенных в границах разработки проекта планировки территории.

## **2.2. Краткая характеристика линейного объекта**

Проектируемая территория, предназначенная для размещения линейного объекта: «Водозабор со станцией второго подъема для обеспечения внутренней системы водоснабжения ООО «МПК Атяшевский» в р.п. Атяшево» расположена в северо-восточной части р.п. Атяшево.

Проектируемый линейный объект является объектом капитального строительства местного значения и предназначен для обеспечения внутренней системы водоснабжения ООО «МПК Атяшевский», общая протяженность линейного объекта составляет 1,25 км.

Проектом предусмотрена прокладка напорных сетей водоснабжения в подземном исполнении в соответствии с требованиями СП 31.13330.2012. Сети водоснабжения прокладываются открытым способом. В местах присоединения к существующим сетям, а также в точках перегибов предусматриваются колодцы в которых устанавливается запорно-регулирующая арматура.

Проектным решением в составе линейного объекта предусмотрены трубопроводы диаметром 160, 225, 250, 315 и 400 мм, а также 5 артезианских скважин и насосная станция 2-го подъема.

### **2.3. Границы зон планируемого размещения линейного объекта**

Территориально проектируемый линейный объект расположен в границах р.п. Атяшево Атяшевского муниципального района Республики Мордовия, в границах которого установлена зона планируемого размещения линейного объекта. Проектируемый линейный объект проходит по территории населенных пунктов, перечень которых приведен в таблице. Категория земель – земли сельскохозяйственного назначения, земли населенных пунктов, земли промышленности, энергетики, транспорта, связи, радиовещания, телевидения, информатики, земли для обеспечения космической деятельности, земли обороны, безопасности и земли иного специального назначения.

#### **Перечень муниципальных районов, сельских поселений и населенных пунктов по территории которых проходит проектируемый линейный объект**

<b>Наименование муниципального района</b>	<b>Наименование сельского поселения</b>	<b>Наименование населенного пункта</b>
Атяшевский муниципальный район	-	Р.п. Атяшево

В границы, рассматриваемые проектом планировки, входит территория в пределах полосы отвода проектируемого линейного объекта. Перечень координат характерных точек границ зон планируемого размещения линейного объекта приведен в приложении 1.

В границах проектируемой территории в качестве зон с особыми условиями использования выделены охранные зоны существующих

инженерных коммуникаций, санитарно-защитная зона промышленного объекта, санитарный разрыв железной дороги, границы которых показаны на чертеже «Схема границ зон с особыми условиями использования территории».

Расчет ширины охранных зон инженерных коммуникаций производился в соответствии с СП 42.13330.2016. Свод правил. Градостроительство. Планировка и застройка городских и сельских поселений. Актуализированная редакция СНиП 2.07.01-89\* и СанПиН 2.2.1/2.1.1.1200-03.

Перечень координат характерных точек границ зон планируемого размещения линейных объектов, подлежащих переносу (переустройству) из зон планируемого размещения линейных объектов не приводится в связи с тем, что проектной документацией не предусмотрен перенос (переустройство) таких объектов.

#### **2.4. Информация о параметрах застройки территории, установленная градостроительным регламентом**

Размещение объектов капитального строительства, входящих в состав линейного объекта, не предусмотрено, в связи с чем предельные параметры разрешенного строительства, реконструкции объектов капитального строительства, входящих в состав линейных объектов в границах зон их планируемого размещения, не устанавливаются

#### **2.5. Информация о необходимости осуществления мероприятий по обеспечению сохранения фактических показателей качества градостроительной среды**

Информация о необходимости осуществления мероприятий по защите сохраняемых объектов капитального строительства (здание, строение, сооружение, объекты, строительство которых не завершено), существующих и строящихся на момент подготовки проекта планировки территории, а также объектов капитального строительства, планируемых к строительству в соответствии с ранее утвержденной документацией по планировке территории,

от возможного негативного воздействия в связи с размещением линейных объектов не приводится в связи с отсутствием таких объектов.

В границах проектируемой территории отсутствуют зоны залегания полезных ископаемых, объекты культурного наследия - памятники истории, археологии и культуры. В связи с этим информация о необходимости осуществления мероприятий по сохранению объектов культурного наследия от возможного негативного воздействия в связи с размещением линейных объектов не приводится.

### **Информация о необходимости осуществления мероприятий по охране окружающей среды**

Раздел «Мероприятия по охране окружающей среды» в полном объеме приведен в составе рабочего проекта линейного объекта. В данном разделе представлены выводы на основании предварительных данных о характеристиках проектируемого объекта.

Характеристика проектируемого линейного объекта как источника комплексных воздействий на окружающую среду.

Защита окружающей среды (ЗОС) в районе строительства водопровода обеспечивается рядом мероприятий, разработанных для двух этапов:

I этап – при строительстве

II этап – при эксплуатации.

#### **Природоохранные мероприятия в период строительства**

Проектом предлагаются следующие природоохранные мероприятия, направленные на защиту атмосферного воздуха в зоне производства работ:

- осуществлять периодический контроль за содержанием загрязняющих веществ в выхлопных газах;
- для удержания значений выбросов загрязняющих веществ от автотранспорта в расчетных пределах, необходимо обеспечить контроль топливной системы механизмов, а также системы регулировки подачи топлива, обеспечивающих полное его сгорание;
- допускать к эксплуатации машины и механизмы в исправном состоянии,

- особенно тщательно следить за состоянием технических средств, способных вызвать загорание естественной растительности;
- запрещение сжигания отходов строительства и мусора.

#### Природоохранные мероприятия в период эксплуатации

Проектом предусмотрены следующие мероприятия по снижению возможного негативного воздействия на окружающую среду:

- водопровод выполнен из труб повышенной прочности;
- арматура принимается на давление, превышающее расчетное;
- отключающие устройства защищаются от коррозии;
- в местах пересечения с автомобильными дорогами прокладка водопровода предусмотрена в защитных футлярах; - трубы разводящей сети водоснабжения должны иметь запись в сертификате о гарантии того, что трубы выдержат испытательное давление, величина которого соответствует требованиям стандартов или ТУ на трубы;
- используемое при реконструкции оборудование и материалы сертифицированы и имеют разрешение Ростехнадзора на применение;
- периодический осмотр и ревизия отключающих устройств, пожарных гидрантов;
- обязательный контроль над качеством выполнения строительно-монтажных работ;
- отключение водопроводов в аварийных ситуациях при помощи отключающих устройств;
- ремонт сетей водопровода и арматуры производится только после его отключения и сброса давления.

В целом, строительство линейного объекта, с учетом принятых проектных решений, сохраняет сложившийся режим воздействия и обеспечивает требуемую действующими нормативными документами экологическую безопасность.

#### **Информация о необходимости осуществления мероприятий по защите территории от чрезвычайных ситуаций природного и техногенного**

**характера, в том числе по обеспечению пожарной безопасности и гражданской обороне**

На проектируемой территории объектов гражданской обороны нет, а также размещение новых объектов не планируется. В непосредственной близости от проектируемого линейного объекта пожароопасных зданий и сооружений нет.

Возможными источниками чрезвычайных ситуаций техногенного и природного характера на проектируемой территории могут являться:

- пожары и аварии на объектах и сетях газо-, энерго-, тепло- и водоснабжения;
- автомобильные дороги, по которой перевозятся пожароопасные вещества, в т.ч. ГСМ, при разливе которых возможно образование зон разрушений и пожаров.

Застройка, прилегающая к проектируемой территории, позволяет обеспечить:

- свободный подъезд и пути ввода спасательных сил и средств, к любому объекту на проектируемой территории;
- нормативные зоны возможного распространения завалов от зданий и сооружений вдоль городских магистралей устойчивого функционирования;
- свободную эвакуацию людей из зоны поражения.

Определение зон действия основных поражающих факторов при авариях и катастрофах, меры предосторожности для людей, оценка степени разрушений от воздушной ударной волны и т.п. будут определяться при дальнейшем детальном проектировании.

Исходя из назначения проектируемой территории и требований ГУМ РФ по делам ГО и ЧС дополнительных инженерно-технических мероприятий ГО на планируемой территории не предусматривается.

Пожарная безопасность проектируемой территории обеспечивается соблюдением правил противопожарной безопасности при проектировании и эксплуатации объекта.

# ПРИЛОЖЕНИЕ 1.

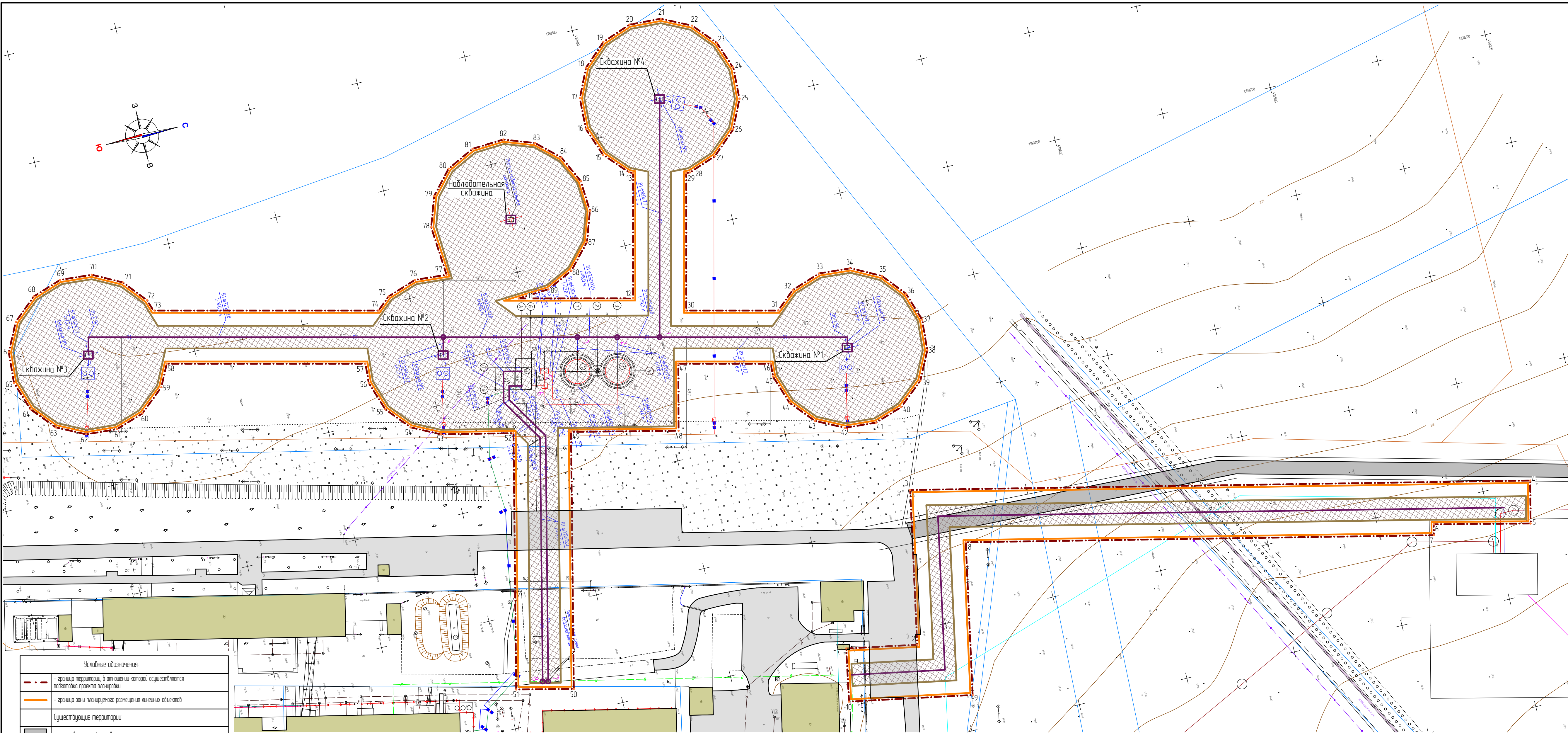
## Перечень координат характерных точек границ зон планируемого размещения линейного объекта

Номер поворотной точки границы земельного участка	Координаты поворотных точек	
	X	Y
1	439653.75	1350400.34
2	439685.30	1350406.31
3	439698.85	1350337.72
4	439971.82	1350400.25
5	439967.37	1350419.10
6	439924.81	1350409.03
7	439923.67	1350413.84
8	439717.60	1350366.64
9	439704.23	1350434.32
10	439649.29	1350423.92
11	439547.74	1350211.68
12	439597.90	1350223.90
13	439611.35	1350169.01
14	439609.58	1350168.17
15	439600.12	1350157.76
16	439595.37	1350144.53
17	439596.04	1350130.48
18	439602.04	1350117.76
19	439612.44	1350108.31
20	439625.68	1350103.55
21	439640.13	1350104.33
22	439653.09	1350110.71
23	439662.05	1350120.88
24	439666.65	1350133.87
25	439665.98	1350147.91
26	439659.98	1350160.64
27	439648.94	1350170.46
28	439636.33	1350174.84
29	439634.65	1350174.76
30	439619.89	1350234.99
31	439660.20	1350244.88
32	439668.84	1350237.42
33	439682.19	1350233.00
34	439696.61	1350234.13
35	439709.41	1350240.85
36	439718.11	1350251.23
37	439722.39	1350264.33
38	439721.36	1350278.35
39	439715.04	1350290.93



40	439703.76	1350300.47
41	439691.04	1350304.53
42	439677.03	1350303.50
43	439664.47	1350297.19
44	439655.28	1350286.55
45	439650.86	1350273.20
46	439651.28	1350267.40
47	439610.70	1350257.45
48	439603.63	1350286.85
49	439556.33	1350275.80
50	439529.93	1350388.75
51	439504.62	1350382.83
52	439530.94	1350270.18
53	439498.89	1350262.83
54	439486.47	1350256.59
55	439477.28	1350245.95
56	439472.86	1350232.60
57	439473.50	1350223.83
58	439386.32	1350202.46
59	439381.43	1350212.19
60	439370.14	1350221.73
61	439357.43	1350225.79
62	439343.42	1350224.76
63	439330.85	1350218.45
64	439321.66	1350207.81
65	439317.24	1350194.46
66	439318.27	1350180.43
67	439324.58	1350167.87
68	439335.22	1350158.68
69	439348.58	1350154.26
70	439363.00	1350155.39
71	439375.80	1350162.11
72	439384.49	1350172.49
73	439386.20	1350177.72
74	439484.93	1350201.92
75	439490.84	1350196.82
76	439504.19	1350192.39
77	439518.61	1350193.53
78	439516.97	1350171.05
79	439521.57	1350157.77
80	439530.91	1350147.25
81	439543.57	1350141.11
82	439558.01	1350140.34
83	439571.58	1350145.31
84	439581.57	1350154.46
85	439587.54	1350166.88
86	439588.37	1350180.91
87	439583.76	1350194.21
88	439573.83	1350205.15
89	439561.77	1350210.85





Ведомость координат характерных точек зоны планируемого размещения линейного объекта

№ точки	Координата X	Координата Y	№ точки	Координата X	Координата Y
1	439653.75	13504.00.34	46	439651.28	1350267.40
2	439685.30	13504.06.31	47	439610.70	1350257.45
3	439698.85	1350337.72	48	439603.63	1350286.85
4	439971.82	13504.00.25	49	439556.33	1350275.80
5	439967.37	13504.19.10	50	439529.93	1350388.75
6	439924.81	13504.09.03	51	439504.62	1350382.83
7	439923.67	13504.13.84	52	439530.94	1350270.18
8	439717.60	1350366.64	53	439498.89	1350262.83
9	439704.23	13504.34.32	54	439486.47	1350256.59
10	439649.29	13504.23.92	55	439477.28	1350245.95
11	439547.74	135021168	56	439472.86	1350232.60
12	439597.90	1350223.90	57	439473.50	1350223.83
13	439611.35	1350169.01	58	439386.32	1350202.46
14	439609.58	1350168.17	59	439381.43	1350212.19
15	439600.12	1350157.76	60	439370.14	1350221.73
16	439595.37	1350144.53	61	439357.43	1350225.79
17	439596.04	1350130.48	62	439343.42	1350224.76
18	439602.04	1350117.76	63	439330.85	1350218.45
19	439612.44	1350108.31	64	439321.66	1350207.81
20	439625.68	1350103.55	65	439317.24	1350194.46
21	439640.13	1350104.33	66	439318.27	1350180.43
22	439653.09	1350110.71	67	439324.58	1350167.87
23	439662.05	1350120.88	68	439335.22	1350158.68
24	439666.65	1350133.87	69	439348.58	1350154.26
25	439665.98	1350147.91	70	439363.00	1350155.39
26	439659.98	1350160.64	71	439375.80	1350162.11
27	439648.94	1350170.46	72	439384.49	1350172.49
28	439636.33	1350174.84	73	439386.20	1350177.72
29	439634.65	1350174.76	74	439484.93	1350201.92
30	439619.89	1350234.99	75	439490.84	1350196.82
31	439660.20	1350244.88	76	439504.19	1350192.39
32	439668.84	1350237.42	77	439518.61	1350193.53
33	439682.19	1350233.00	78	439516.97	1350171.05
34	439696.61	1350234.13	79	439521.57	1350157.77
35	439709.41	1350240.85	80	439530.91	1350147.25
36	439718.11	1350251.23	81	439543.57	1350141.11
37	439722.39	1350264.33	82	439558.01	1350140.34
38	439721.36	1350278.35	83	439571.58	1350145.31
39	439715.04	1350290.93	84	439581.57	1350154.46
40	439703.76	1350300.47	85	439587.54	1350166.88
41	439691.04	1350304.53	86	439588.37	1350180.91
42	439677.03	1350303.50	87	439583.76	1350194.21
43	439664.47	1350297.19	88	439573.83	1350205.15
44	439655.28	1350286.55	89	439561.77	1350210.85
45	439650.86	1350273.20			

Условные обозначения	
	- границы территории, в отношении которой осуществляется подготовка проекта планировки
	- границы зоны планируемого размещения линейных объектов
Существующие территории	
	- существующее асфальтовое покрытие
Существующие объекты	
	- существующие нежилые здания и сооружения
Проектируемые элементы благоустройства	
	- проектируемая улично-дорожная сеть
Проектируемые объекты	
	- планируемый линейный объект (водопровод)
Границы зон с особыми условиями использования территорий, подлежащие установлению в связи с размещением линейных объектов	
	- оградная зона водопровода
	- номера характерных точек границ зон планируемого размещения линейных объектов

Примечание:  
1. На чертеже не показаны в связи с их отсутствием:  
- границы зон планируемого размещения линейных объектов, подлежащих переносу (переустройству) из зон планируемого размещения линейных объектов

						93/10- 2018-ПП		
Изм.	Колуч.	Лист	№ док.	Подпись	Дата	Документация по планировке территории проект планировки и проект межевания, предназначенный для строительства линейного объекта водопровода со станцией второго подъема для обеспечения функционирования ООО «РПХ Алмашский» в г.п. Алмаш		
Н. контр.		Ланкина Ю.А.				Основная часть проекта планировки территории	стадия	лист
							РП	ПП-1
Инженер		Гарин М.В.				Чертеж границ зон планируемого размещения линейных объектов № 1 из 1000	12	
							ООО "Региональный научно-исследовательский информационный центр"	