

ПОСТАНОВЛЕНИЕ

ГЛАВЫ АТЯШЕВСКОГО МУНИЦИПАЛЬНОГО РАЙОНА

06.06.2018

№ 2

рп.Атяшево

О вынесении на публичные слушания проекта Постановления Администрации Атяшевского муниципального района «Об определении границ прилегающих территорий, на которых не допускается розничная продажа алкогольной продукции и розничная продажа алкогольной продукции при оказании услуг общественного питания на территории Атяшевского муниципального района»

Руководствуясь статьей 16 Федерального закона от 22 ноября 1995 г. N 171-ФЗ «О государственном регулировании производства и оборота этилового спирта, алкогольной и спиртосодержащей продукции и об ограничении потребления (распития) алкогольной продукции», статьей 28 Федерального закона от 6 октября 2003 года № 131-ФЗ «Об общих принципах организации местного самоуправления в Российской Федерации», решением Совета депутатов Атяшевского муниципального района от 11 ноября 2005 года № 100 «Об утверждении Положения о порядке организации и проведения публичных слушаний в Атяшевском муниципальном районе»

ПОСТАНОВЛЯЮ:

1. Вынести на публичные слушания проект постановления Администрации Атяшевского муниципального района «Об определении границ прилегающих территорий, на которых не допускается розничная продажа алкогольной продукции и розничная продажа алкогольной продукции при оказании услуг общественного питания на территории Атяшевского муниципального района» согласно приложению №1 к настоящему Постановлению.

2. Назначить проведение публичных слушаний на 15.06.2018 года в 16-00 часов в здании Администрации Атяшевского муниципального района, (актовый зал, 1 этаж), расположенной по адресу: р.п.Атяшево, ул.Центральная, д.8.

3. Создать рабочую группу по организации и проведению публичных слушаний в составе согласно приложению №2 к настоящему Постановлению.

4. Предложения по проекту постановления принимаются рабочей группой до 13.06.2018 года, в соответствии с прилагаемой формой внесения

предложений согласно приложению №3, по адресу: 431800, Республика Мордовия, Атяшевский район, р.п.Атяшево, ул. Центральная, д.8, тел. 2-30-30 (управление экономического анализа и прогнозирования), с 9-00 до 17-00, обеденный перерыв с 13-00 до 14-00 ежедневно, кроме выходных дней.

5. Настоящее Постановление вступает в силу со дня его подписания и подлежит официальному опубликованию в районной газете «Вперед» и размещению на официальном сайте органов местного самоуправления Атяшевского муниципального района.

Глава Атяшевского
муниципального района

В.Г.Прокин

ПРОЕКТ
АДМИНИСТРАЦИЯ
АТЯШЕВСКОГО МУНИЦИПАЛЬНОГО РАЙОНА

ПОСТАНОВЛЕНИЕ

№ _____

Об определении границ прилегающих территорий, на которых не допускается розничная продажа алкогольной продукции и розничная продажа алкогольной продукции при оказании услуг общественного питания на территории Атяшевского муниципального района

В соответствии с Федеральным законом от 22 ноября 1995 года № 171-ФЗ «О государственном регулировании производства и оборота этилового спирта, алкогольной и спиртосодержащей продукции и об ограничении потребления (распития) алкогольной продукции», Постановлением Правительства РФ от 27 декабря 2012 г. № 1425 «Об определении органами государственной власти субъектов Российской Федерации мест массового скопления граждан и мест нахождения источников повышенной опасности, в которых не допускается розничная продажа алкогольной продукции, а также определении органами местного самоуправления границ прилегающих к некоторым организациям и объектам территорий, на которых не допускается розничная продажа алкогольной продукции», в целях определения границ прилегающих территорий, на которых не допускается розничная продажа алкогольной продукции»

постановляю:

1. Утвердить перечень организаций и объектов, на прилегающих территориях к которым не допускается розничная продажа алкогольной продукции и розничная продажа алкогольной продукции при оказании услуг общественного питания на территории Атяшевского муниципального района, согласно приложению № 1.

2. Утвердить Порядок определения границ, прилегающих к организациям и объектам территорий, на которых не допускается розничная продажа алкогольной продукции и розничная продажа алкогольной продукции при оказании услуг общественного питания на территории

Атяшевского муниципального района (далее - Порядок), согласно приложению № 2.

3. Утвердить схемы границ прилегающих территорий, на которых не допускается розничная продажа алкогольной продукции и розничная продажа алкогольной продукции при оказании услуг общественного питания на территории Атяшевского муниципального района, согласно приложениям № 3-19.

4. Контроль за исполнением настоящего постановления возложить на Волкову Т.В.- начальника управления экономического анализа и прогнозирования Администрации Атяшевского муниципального района.

5. Настоящее постановление вступает в силу со дня его официального опубликования.

Глава Атяшевского
муниципального района

В.Г.Прокин

**Перечень организаций и (или) объектов, на прилегающих территориях к которым
не допускается розничная продажа алкогольной продукции в стационарных торговых объектах и розничная продажа
алкогольной продукции при оказании
услуг общественного питания**

| № п/п | Наименование организации и (или) объекта | Адрес расположения организации и (или) объекта | Значение расстояния от организации и (или) объекта до границ прилегающих территорий, на которых не допускается розничная продажа алкогольной продукции в торговых объектах, м | Значение расстояния от организации и (или) объекта до границ прилегающих территорий, на которых не допускается розничная продажа алкогольной продукции в объектах по оказанию услуг общественного питания, м |
|---|---|--|--|--|
| А | 1 | 2 | 3 | 4 |
| <i>Раздел 1. Детские дошкольные и образовательные организации.</i> | | | | |
| 1. | Муниципальное бюджетное образовательное учреждение «Поселковская средняя школа №1» | РМ, Атяшевский район, р.п. Атяшево, ул. Центральная, д.32 | 30 | 30 |
| 2. | Муниципальное бюджетное образовательное учреждение «Поселковская средняя школа №2» | РМ, Атяшевский район, р.п. Атяшево, ул. Большевикская, д.105 | 30 | 30 |
| 3. | Муниципальное бюджетное дошкольное образовательное учреждение «Атяшевский детский сад комбинированного вида №1» | РМ, Атяшевский район, р.п. Атяшево, ул. Ленина, д.32 | 30 | 30 |
| 4. | Муниципальное бюджетное дошкольное образовательное учреждение «Атяшевский детский сад №2» | РМ, Атяшевский район, р.п. Атяшево, пер. Силантьева, д.5 | 30 | 30 |

| | | | | |
|-----|---|---|----|----|
| 5. | Муниципальное бюджетное дошкольное образовательное учреждение «Атяшевский детский сад №3» | РМ, Атяшевский район, р.п. Атяшево, ул. Большевистская, д.105 | 30 | 30 |
| 6. | Муниципальное бюджетное образовательное учреждение дополнительного образования детей «Атяшевская детско-юношеская спортивная школа» | РМ, Атяшевский район, р.п. Атяшево, ул. Центральная, д.34 | 30 | 30 |
| 7. | Государственное автономное учреждение РМ «Ледовый дворец» ФОК «Ледовый им. В.Г. Шувалова» | РМ, Атяшевский район, р.п. Атяшево, Микрорайон №2, д.24 | 30 | 30 |
| 8. | ГБПОУ РМ «Атяшевский аграрный техникум» | РМ, Атяшевский район, р.п. Атяшево, Микрорайон №2, д.6 | 30 | 30 |
| 9. | Муниципальное бюджетное образовательное учреждение «Аловская средняя школа» | РМ, Атяшевский район, с.Алово, ул.Школьная, д.6 | 30 | 30 |
| 10. | Муниципальное бюджетное учреждение дошкольное образовательное учреждение «Аловский детский сад» | РМ, Атяшевский район, с.Алово, ул.Школьная, д.4 | 30 | 30 |
| 11. | Муниципальное бюджетное образовательное учреждение «Большеманадышская средняя школа» | Республика Мордовия, Атяшевский район, с.Большие Манадыши, ул.Молодежная, д.2 | 30 | 30 |
| 12. | Муниципальное бюджетное учреждение дошкольное образовательное учреждение «Большеманадышский детский сад» | РМ, Атяшевский район, с.Большие Манадыши, ул.Молодежная, д.2 | 30 | 30 |
| 13. | Муниципальное бюджетное образовательное учреждение «Покровская основная школа» | РМ, Атяшевский район, с.Покровское, ул. Советская, д.30 | 30 | 30 |
| 14. | Муниципальное бюджетное образовательное учреждение «Киржеманская общеобразовательная школа» | РМ, Атяшевский район, с.Киржеманы, ул.Советская, д.8 | 30 | 30 |
| 15. | Муниципальное бюджетное дошкольное образовательное учреждение «Дюркинский детский сад» | РМ, Атяшевский р-н, с.Дюрки ул.Комсомольская д.14А | 30 | 30 |
| 16. | Муниципальное бюджетное образовательное учреждение «Дюркинская основная школа» | РМ, Атяшевский р-н, с.Дюрки ул.Комсомольская д.14А | 30 | 30 |
| 17. | Муниципальное бюджетное образовательное учреждение «Сабанчеевская средняя школа» | РМ, Атяшевский район, д. Мордовские Дубровки, ул. | 30 | 30 |

| | | | | |
|-----|---|---|----|----|
| | | Новая. д. 2А | | |
| 18. | Муниципальное бюджетное дошкольное образовательное учреждение «Сабанчеевский детский сад» | РМ, Атяшевский район, д. Мордовские Дубровки, ул. Новая. д. 2А | 30 | 30 |
| 19. | Муниципальное бюджетное дошкольное образовательное учреждение «Тарасовский детский сад» | РМ, Атяшевский район, с. Тарасово, ул. Красная д.91 | 30 | 30 |
| 20. | Муниципальное бюджетное образовательное учреждение «Тарасовская средняя школа» | РМ, Атяшевский район, с. Тарасово, ул. Красная д.75 | 30 | 30 |
| 21. | Муниципальное бюджетное общеобразовательное учреждение «Лобаскинская средняя школа» | РМ, Атяшевский район, с.Лобаски, ул.Пушкина, дом 1а | 30 | 30 |
| 22. | Муниципальное бюджетное дошкольное образовательное учреждение «Лобаскинский детский сад» | РМ, Атяшевский район, с.Лобаски, ул.Пушкина, дом 1а | 30 | 30 |
| 23. | Муниципальное бюджетное общеобразовательное учреждение «Козловская средняя школа» | РМ, Атяшевский район, с. Козловка, ул. Гагарина, д. 25 | 30 | 30 |
| 24. | Муниципальное бюджетное дошкольное образовательное учреждение «Козловский детский сад» | РМ, Атяшевский район, с.Козловка, ул. Советская, д. 63 | 30 | 30 |
| 25. | Муниципальное бюджетное общеобразовательное учреждение «Вечерлейская средняя школа» | РМ, Атяшевский район, с.Вечерлей, ул.М.Горького, д.1 | 30 | 30 |
| 26. | Муниципальное бюджетное дошкольное образовательное учреждение «Птицесовхозский детский сад» | РМ, Атяшевский район, п.Птицесовхоз «Сараст», ул.Молодежная, д.65 | 30 | 30 |
| 27. | Муниципальное бюджетное общеобразовательное учреждение «Птицесовхозская начальная школа» | РМ, Атяшевский район, п.Птицесовхоз «Сараст», ул.Молодежная, д.65 | 30 | 30 |
| 28. | ГБОУ «Шейн-Майданская санаторная школа» | РМ, Атяшевский район, с.Шейн-Майдан, ул.Санаторная, д.15 | 30 | 30 |

| | | | | |
|-----|---|---|----|----|
| 29. | Муниципальное бюджетное общеобразовательное учреждение «Атяшевская средняя школа» | РМ, Атяшевский район, с. Атяшево ул. Октябрьская, д.115 | 30 | 30 |
| 30. | Муниципальное бюджетное общеобразовательное учреждение «Батушевская основная школа» | РМ, Атяшевский район, с. Батушево, пер. Чапаева, д.11 | 30 | 30 |
| 31. | Муниципальное бюджетное дошкольное образовательное учреждение «Атяшевский детский сад №4» | РМ, Атяшевский район, с.Атяшево, пер.Советский,д6 | 30 | 30 |
| 32. | Муниципальное бюджетное дошкольное образовательное учреждение «Батушеский детский сад» | РМ, Атяшевский район, с.Батушево, ул Ленина, д.72 | 30 | 30 |

Раздел 2. Медицинские организации и прочие объекты

| А | 1 | 2 | 3 | 4 |
|----|---|--|----|----|
| 1. | Государственное бюджетное учреждение здравоохранения РМ «Атяшевская ЦРБ» | РМ, Атяшевский район, р.п. Атяшево, ул. Первомайская, д.34 | 25 | 25 |
| 2. | Фельдшерско-акушерский пункт р.п. Атяшево | РМ, Атяшевский район, р.п. Атяшево, ул. Коммунистическая, д.20 | 25 | 25 |
| 3. | Общество с ограниченной ответственностью «Атяшевский торговый комплекс» | РМ, Атяшевский район, р.п. Атяшево, ул. Центральная, д.21А | 25 | 25 |
| 4. | Открытое акционерное общество «Объединение Автовокзалов и Автостанций» - Атяшевская автостанция | РМ, Атяшевский район, р.п. Атяшево, ул. Центральная, д.28 | 25 | 25 |
| 5. | Железнодорожный вокзал с. Атяшево | РМ, Атяшевский район, р.п. Атяшево, ул. Вокзальная, д.1 | 25 | 25 |
| 6. | Аловский фельдшерско- акушерский пункт ГБУЗ Республики Мордовия "Атяшевская ЦРБ" | РМ, Атяшевский район, с.Алово, ул.Школьная, д.4 | 25 | 25 |

| | | | | |
|-----|---|--|----|----|
| 7. | Фельдшерско-акушерский пункт с.Мордовские Сыреси ГБУЗ Республики Мордовия "Атяшевская ЦРБ" | РМ, Атяшевский район, с.Мордовские Сыреси, ул.Октябрьская,103 | 25 | 25 |
| 8. | Андреевский фельдшерско-акушерский пункт ГБУЗ Республики Мордовия "Атяшевская ЦРБ" | РМ, Атяшевский район, с.Андреевка, ул.Ленина, дом 2 | 25 | 25 |
| 9. | Государственное бюджетное учреждение здравоохранения РМ «Атяшевская ЦРБ» ФАП с.Большие Манадыши | РМ, Атяшевский район, с.Большие Манадыши, ул.Молодежная,д.2 | 25 | 25 |
| 10. | Государственное бюджетное учреждение здравоохранения РМ «Атяшевская ЦРБ» ФАП с.Тетюши | РМ, Атяшевский район,с.Тетюши, ул.Ленина ,д.98 | 25 | 25 |
| 11. | Государственное бюджетное учреждение здравоохранения РМ «Атяшевская ЦРБ» ФАП с.Покровское | РМ, Атяшевский район, с Покровское, ул.Центральная, д.4 | 25 | 25 |
| 12. | Государственное бюджетное учреждение здравоохранения РМ «Атяшевская ЦРБ» ФАП с.Киржеманы | РМ, Атяшевский район, с.Киржеманы, ул.Советская, д.6 | 25 | 25 |
| 13. | Государственное бюджетное учреждение здравоохранения РМ «Атяшевская ЦРБ» ФАП с.Челпаново | РМ, Атяшевский район, с.Челпаново, ул.Ленина, д.47 | 25 | 25 |
| 14. | Государственное бюджетное учреждение здравоохранения РМ «Атяшевская ЦРБ», ФАП с.Капасово | РМ, Атяшевский район, с. Капасово, ул. Центральная, дом 72 | 25 | 25 |
| 15. | Дюркинский фельдшерско-акушерский пункт ГБУЗ Республики Мордовия "Атяшевская ЦРБ" | РМ, Атяшевский р-н, с.Дюрки ул.Комсомольская д.50 | 25 | 25 |
| 16. | Сабанчеевский фельдшерско-акушерский пункт ГБУЗ Республики Мордовия "Атяшевская ЦРБ" | РМ, Атяшевский район, д. Мордовские Дубровки, ул. Новая. д. 6А | 25 | 25 |
| 17. | Тарасовский фельдшерско-акушерский пункт ГБУЗ | РМ, Атяшевский район, с. | 25 | 25 |

| | | | | |
|-----|--|--|----|----|
| | Республики Мордовия "Атяшевская ЦРБ" | Тарасово, ул. Красная д.91 | | |
| 18. | Государственное бюджетное учреждение здравоохранения РМ «Атяшевская ЦРБ», ФАП с.Лобаски | РМ, Атяшевский район, с.Лобаски, ул.Пушкина, дом 1б | 25 | 25 |
| 19. | Государственное бюджетное учреждение здравоохранения РМ «Атяшевская ЦРБ», ФАП с.Тазнеево | РМ, Атяшевский район, с.Тазнеево, ул.К.Маркса, дом 2а | 25 | 25 |
| 20. | ГБУЗ Республики Мордовия Атяшевская РБ отделение больницы ФАП с. Ушаковка | РМ, Атяшевский район, с. Ушаковка, ул. Фрунзе, д.26 | 25 | 25 |
| 21. | ГБУЗ Республики Мордовия Атяшевская РБ отделение больницы Каменский ФАП | РМ, Атяшевский район, с.Каменка, ул.Молодежная, д.1 | 25 | 25 |
| 22. | Козловский фельдшерско-акушерский пункт ГБУЗ Республики Мордовия "Атяшевская ЦРБ" | РМ, Атяшевский район, село Мордовия Козловка, улица Советская, дом 4 | 25 | 25 |
| 23. | Козловский дом-интернат для престарелых и инвалидов | РМ, Атяшевский район, с. Козловка, ул.Молодежная, д. 1А | 25 | 25 |
| 24. | Селищинский фельдшерско-акушерский пункт ГБУЗ Республики Мордовия "Атяшевская ЦРБ" | РМ, Атяшевский район, с. Селищи, ул . Молодежная, д.3, кв.1 | 25 | 25 |
| 25. | Алашеевский фельдшерско-акушерский пункт ГБУЗ Республики Мордовия "Атяшевская ЦРБ" | РМ, Атяшевский район, с. Алашеевка, ул. Новая, д.2 | 25 | 25 |
| 26. | Вечерлейский фельдшерско-акушерский пункт ГБУЗ Республики Мордовия "Атяшевская ЦРБ" | РМ, Атяшевский район, с.Вечерлей, ул.М.Горького, д.3 | 25 | 25 |
| 27. | Ахматовский фельдшерско-акушерский пункт ГБУЗ Республики Мордовия "Атяшевская ЦРБ" | РМ, Атяшевский район, с.Ахматово, ул.Ленина, д.2 | 25 | 25 |

| | | | | |
|-----|---|--|----|----|
| 28. | Птицесовхозский фельдшерско-акушерский пункт ГБУЗ Республики Мордовия "Атяшевская ЦРБ" | РМ, Атяшевский район, п.Птицесовхоз «Сараст», ул.Молодежная, д.65 | 25 | 25 |
| 29. | Шейн-Майданский фельдшерско-акушерский пункт ГБУЗ Республики Мордовия "Атяшевская ЦРБ" | РМ, Атяшевский район, с.Шейн-Майдан, ул.Комсомольская, д.4А | 25 | 25 |
| 30. | Атяшевский фельдшерско-акушерский пункт ГБУЗ Республики Мордовия "Атяшевская ЦРБ" | РМ, Атяшевский район, с.Атяшево, пер.Советский, д.4 | 25 | 25 |
| 31. | Батушевский фельдшерско-акушерский пункт ГБУЗ Республики Мордовия "Атяшевская ЦРБ" | Республика Мордовия, Атяшевский район, с. Батушево , пер.Чапаева, д.11 | 25 | 25 |
| 32. | Низовский фельдшерско-акушерский пункт ГБУЗ Республики Мордовия "Атяшевская ЦРБ" | РМ, Атяшевский район, с.Низовка, ул.Первомайская,д.38 | 25 | 25 |
| 33. | Вежне-Чукальский фельдшерско-акушерский пункт ГБУЗ Республики Мордовия "Атяшевская ЦРБ" | РМ, Атяшевский район, с.Чукалы- на-Вежне, ул.Советская, д.31 | 25 | 15 |

Порядок определения границ прилегающих к организациям и объектам территорий, на которых не допускается розничная реализация алкогольной продукции и розничная продажа алкогольной продукции при оказании услуг общественного питания на территории Атяшевского муниципального района

Настоящий Порядок разработан в соответствии с Федеральным законом от 22 ноября 1995 года N 171-ФЗ «О государственном регулировании производства и оборота этилового спирта, алкогольной и спиртосодержащей продукции и об ограничении потребления (распития) алкогольной продукции», постановлением Правительства РФ от 27.12.2012 N 1425 «Об определении органами государственной власти субъектов Российской Федерации мест массового скопления граждан и мест нахождения источников повышенной опасности, в которых не допускается розничная продажа алкогольной продукции, а также определении органами местного самоуправления границ прилегающих к некоторым организациям и объектам территорий, на которых не допускается розничная продажа алкогольной продукции».

Определить следующий способ расчета расстояния от организаций и (или) объектов, на территориях которых не допускается розничная продажа алкогольной продукции, до границ прилегающих территорий:

1. При отсутствии обособленной территории по пешеходной зоне (маршруту движения пешехода по тротуарам или пешеходным дорожкам) от входа для посетителей в здание (строение, сооружение), в котором расположены организации и (или) объекты, на территории которых не допускается розничная продажа алкогольной продукции, до входа для посетителей в стационарный торговый объект.

2. При наличии обособленной территории у стационарного торгового объекта и организации и (или) объекта, на территории которого не допускается розничная продажа алкогольной продукции - от входа для посетителей на обособленную территорию стационарного торгового объекта до входа на обособленную территорию организации и (или) объекта.

3. При наличии обособленной территории только у объекта и организации и (или) объекта, на территории которого не допускается розничная продажа алкогольной продукции - от входа для посетителей на обособленную территорию до входа для посетителей в стационарный торговый объект.

4. При пересечении пешеходной зоны с проезжей частью автомобильной дороги общего пользования расстояние измеряется по ближайшему пешеходному переходу. При отсутствии пешеходного перехода - на перекрестках по линии тротуаров или обочин.

Пожарные, запасные и иные входы, выходы в здания (строения, сооружения), которые не используются для посетителей, при определении прилегающих территорий не учитываются.

При наличии у организации и (или) объекта, на территории которого не допускается розничная продажа алкогольной продукции, более одного входа, выхода для посетителей, прилегающая территория определяется от каждого входа, выхода.

Установить, что на территории Атяшевского муниципального района границы прилегающих территорий, на которых не допускается розничная продажа алкогольной продукции, определяются следующим минимальным расстоянием:

1. От организаций и объектов, на прилегающих территориях к которым не допускается розничная торговля алкогольной продукции (детские, образовательные и дошкольные учреждения):

До стационарных предприятий розничной торговли, осуществляющих розничную продажу алкогольной продукции – 30 метров;

До предприятий общественного питания, осуществляющих розничную торговлю алкогольной продукции на розлив – 30 метров.

2. От организаций и объектов, на прилегающих территориях к которым не допускается розничная торговля алкогольной продукции (медицинские учреждения, прочие объекты):

До стационарных предприятий розничной торговли, осуществляющих розничную продажу алкогольной продукции – 25 метров;

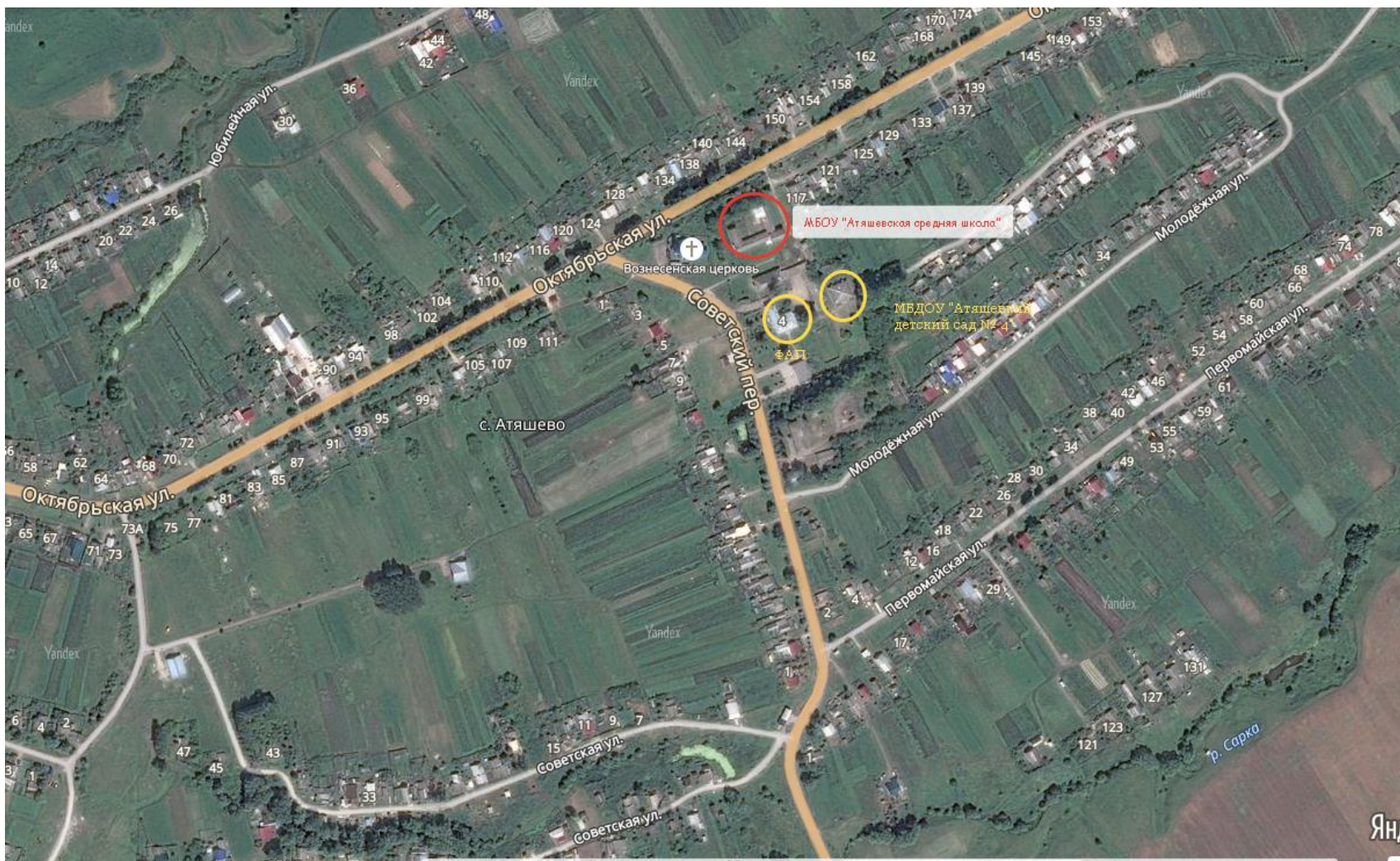
До предприятий общественного питания, осуществляющих розничную торговлю алкогольной продукции на розлив – 25 метров.

Приложение № 3
к постановлению администрации
Атяшевского муниципального района
от ____ мая 2018 г. № ____





Приложение 4
к постановлению администрации
Атяшевского муниципального района
от __. __.2018г. № __

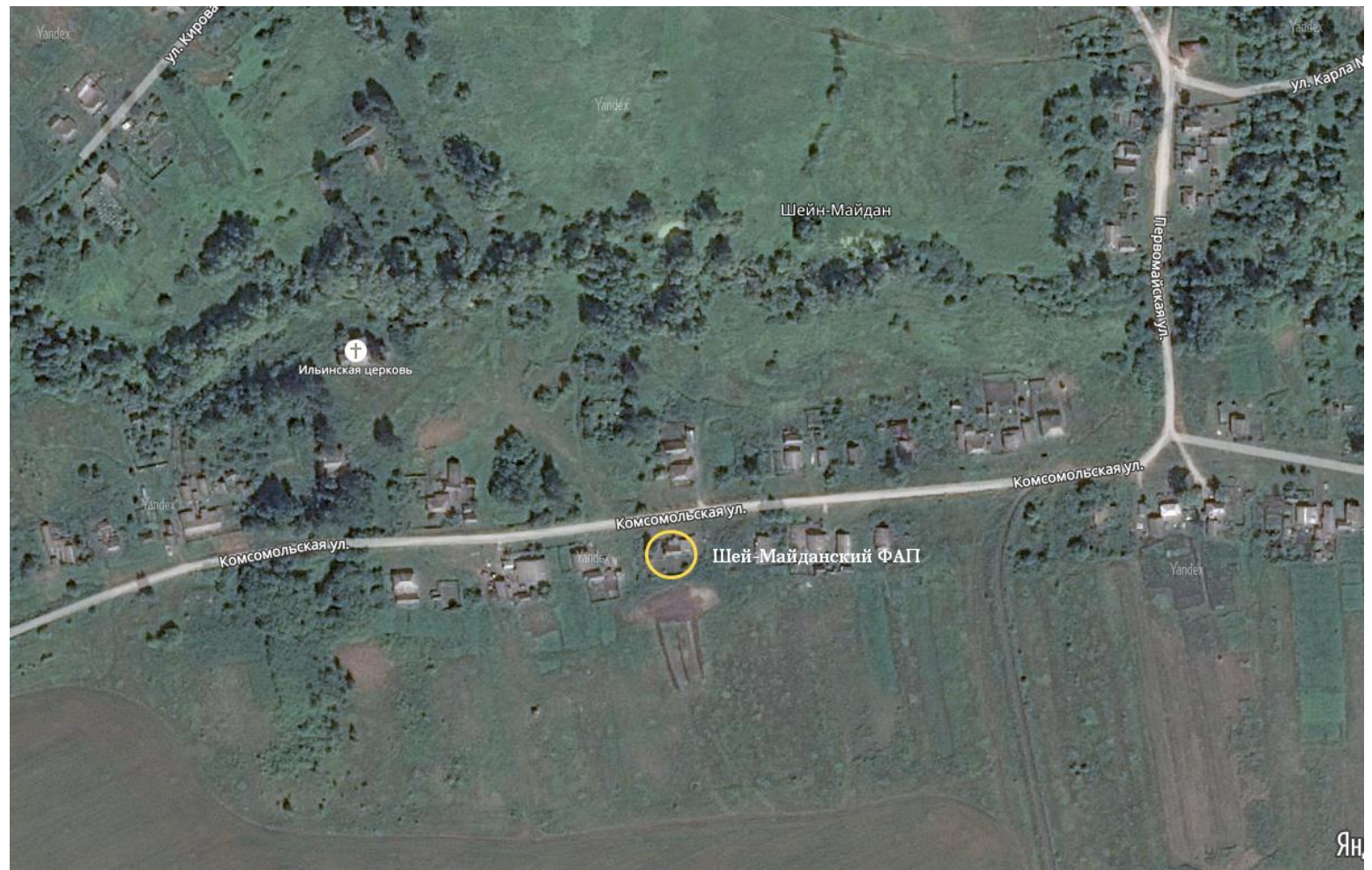




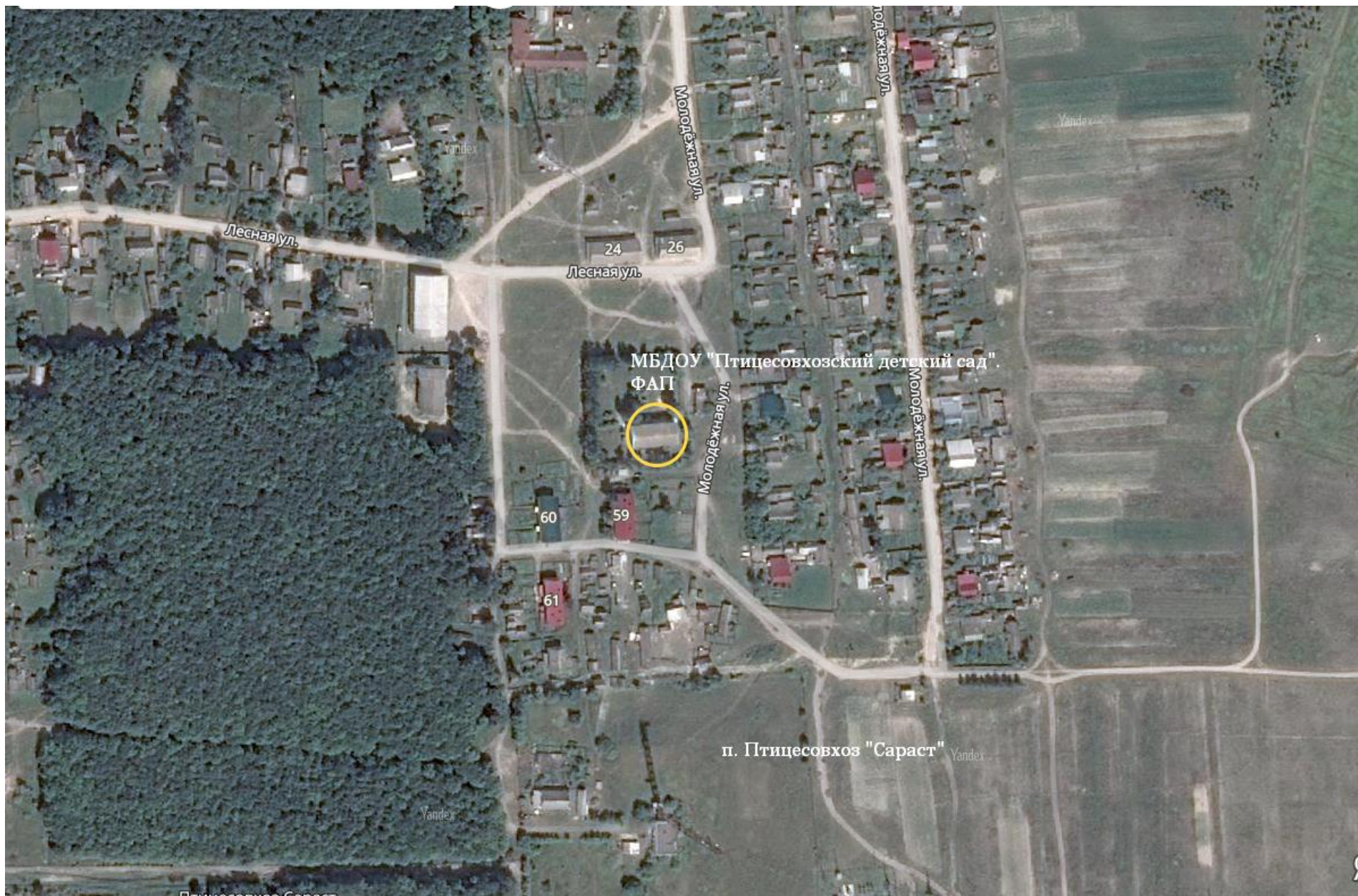
Приложение 5
к постановлению администрации
Атяшевского муниципального района
от __. __.2018г. № __



Приложение 6
к постановлению администрации
Атяшевского муниципального района
от __. __. 2018г. № __







24 26
Лесная ул.

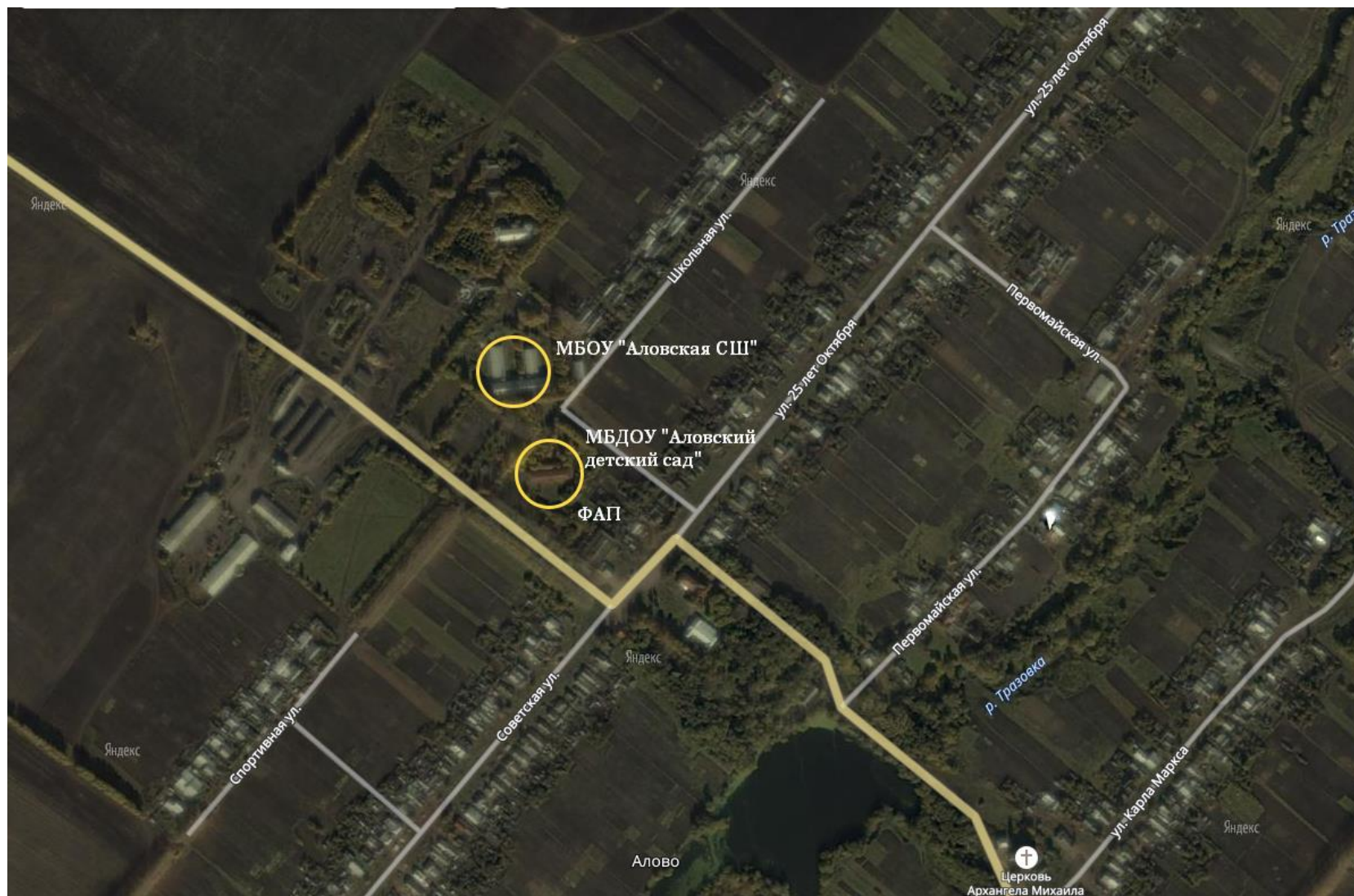
МБДОУ "Птицесовхозский детский сад"
ФАП

60 59

61

п. Птицесовхоз "Сараст"

Приложение 7
к постановлению администрации
Атяшевского муниципального района
от __. __.2018г. № __



Приложение 8
к постановлению администрации
Атышевского муниципального района
от __. __.2018г. № __





Приложение 10

к постановлению администрации

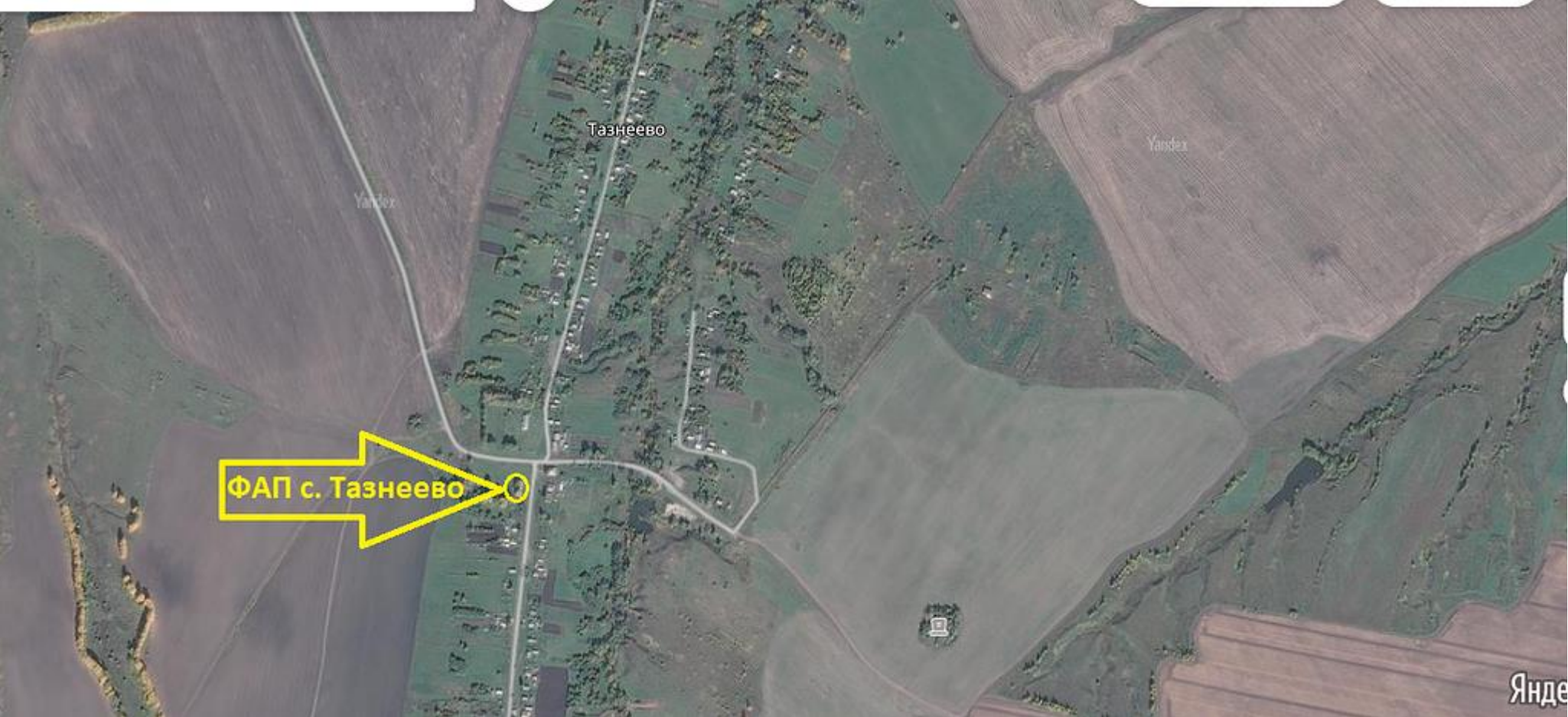
Атышевского муниципального района

от __. __. 2018г. № __



Приложение 11
к постановлению администрации
Атяшевского муниципального района
от __. __.2018г. № __





ФАП с. Тазнеево

Тазнеево

Янде

Приложение 12
к постановлению администрации
Атяшевского муниципального района
от __. __. 2018г. № __



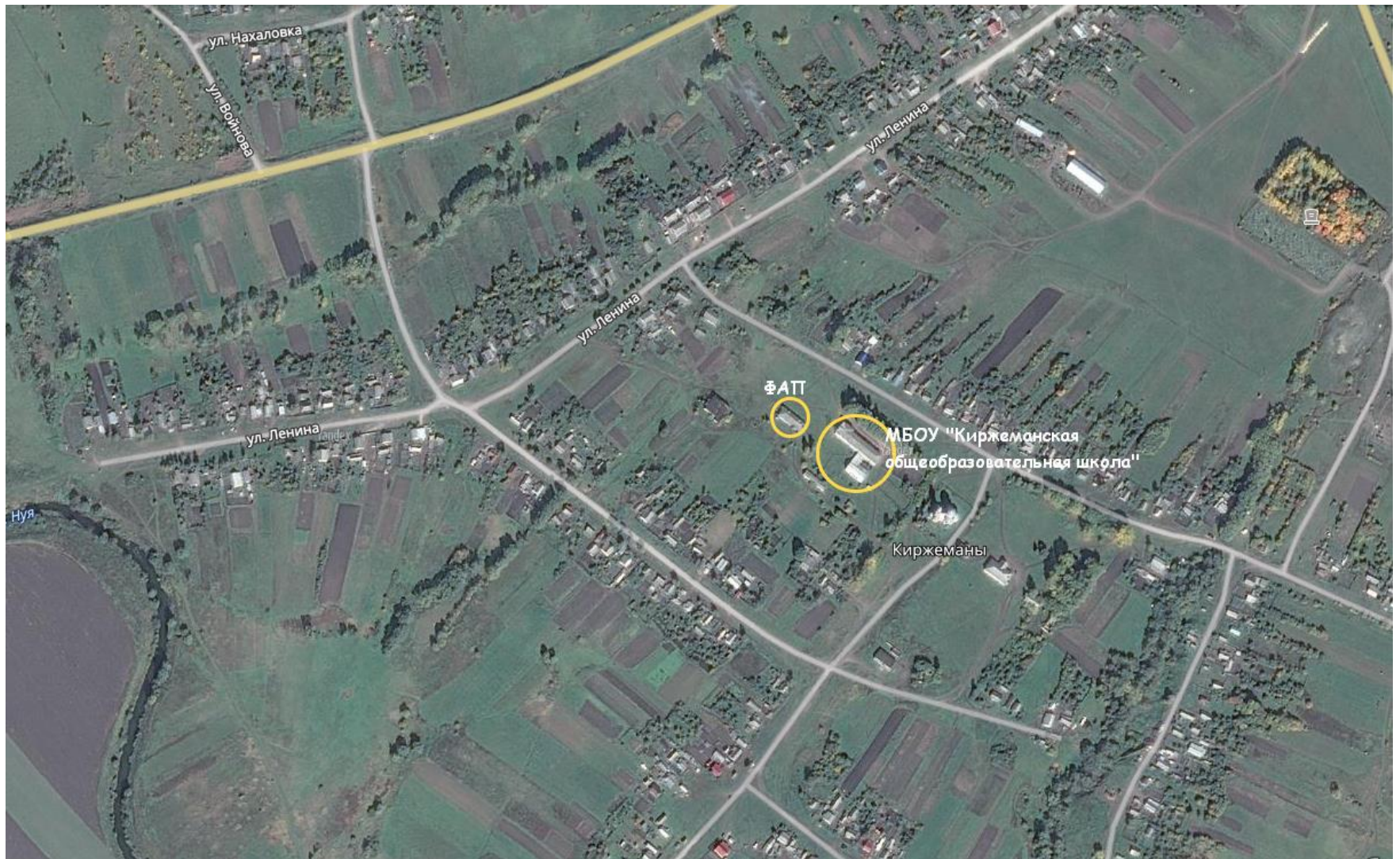
Приложение 13
к постановлению администрации
Атяшевского муниципального района
от __. __.2018г. № __

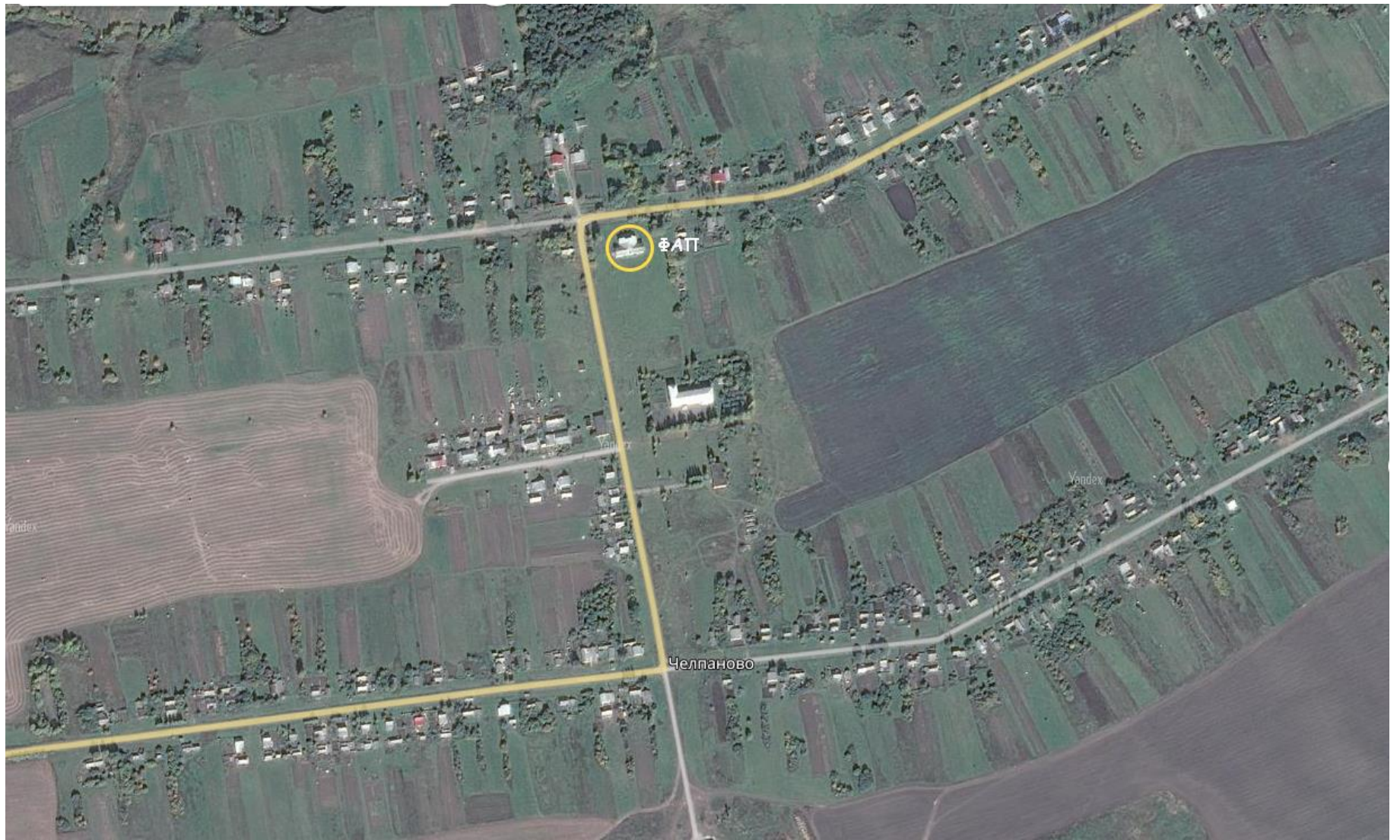


Приложение 14
к постановлению администрации
Атяшевского муниципального района
от __. __.2018г. № __

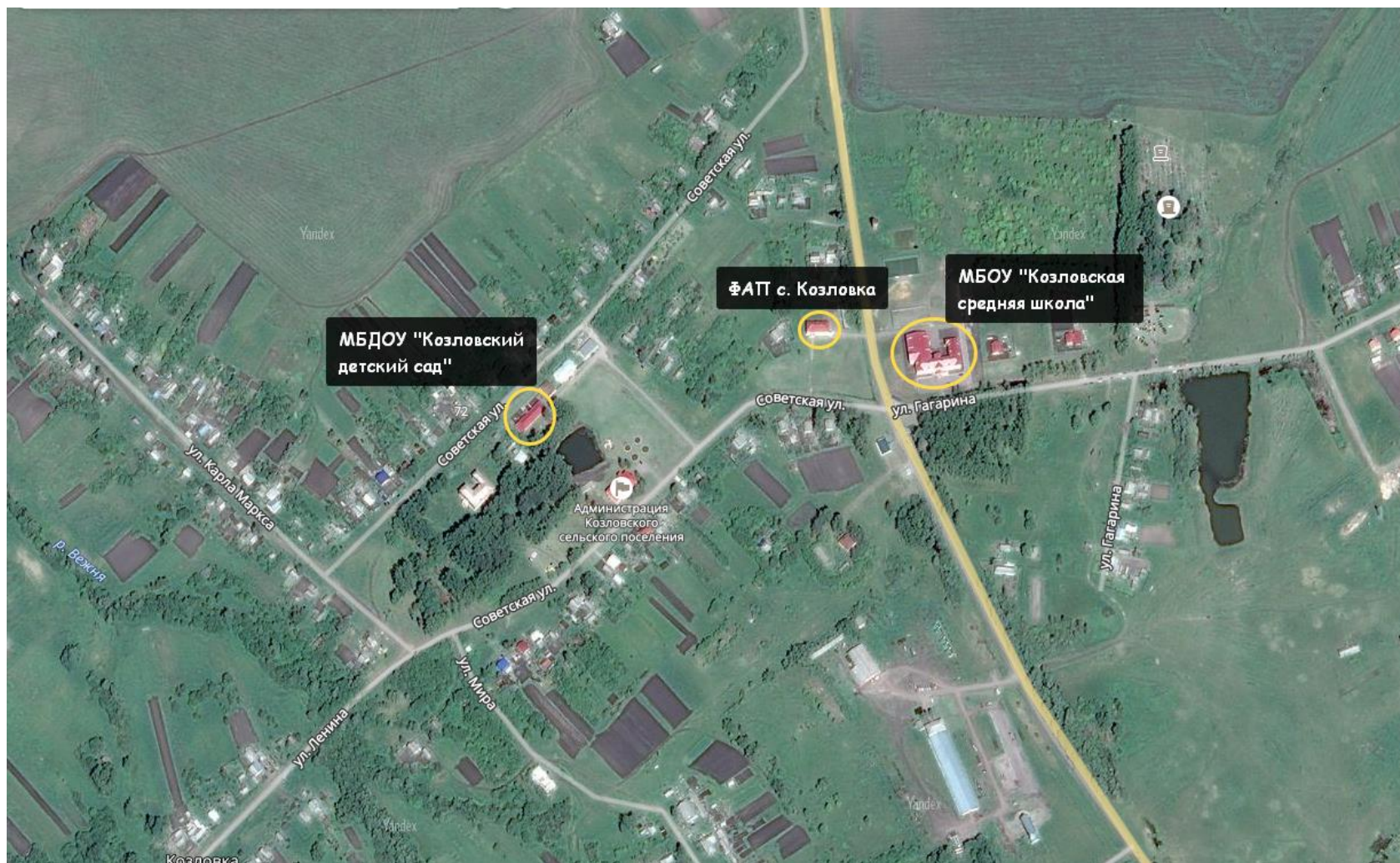


Приложение 15
к постановлению администрации
Атышевского муниципального района
от __. __.2018г. № __





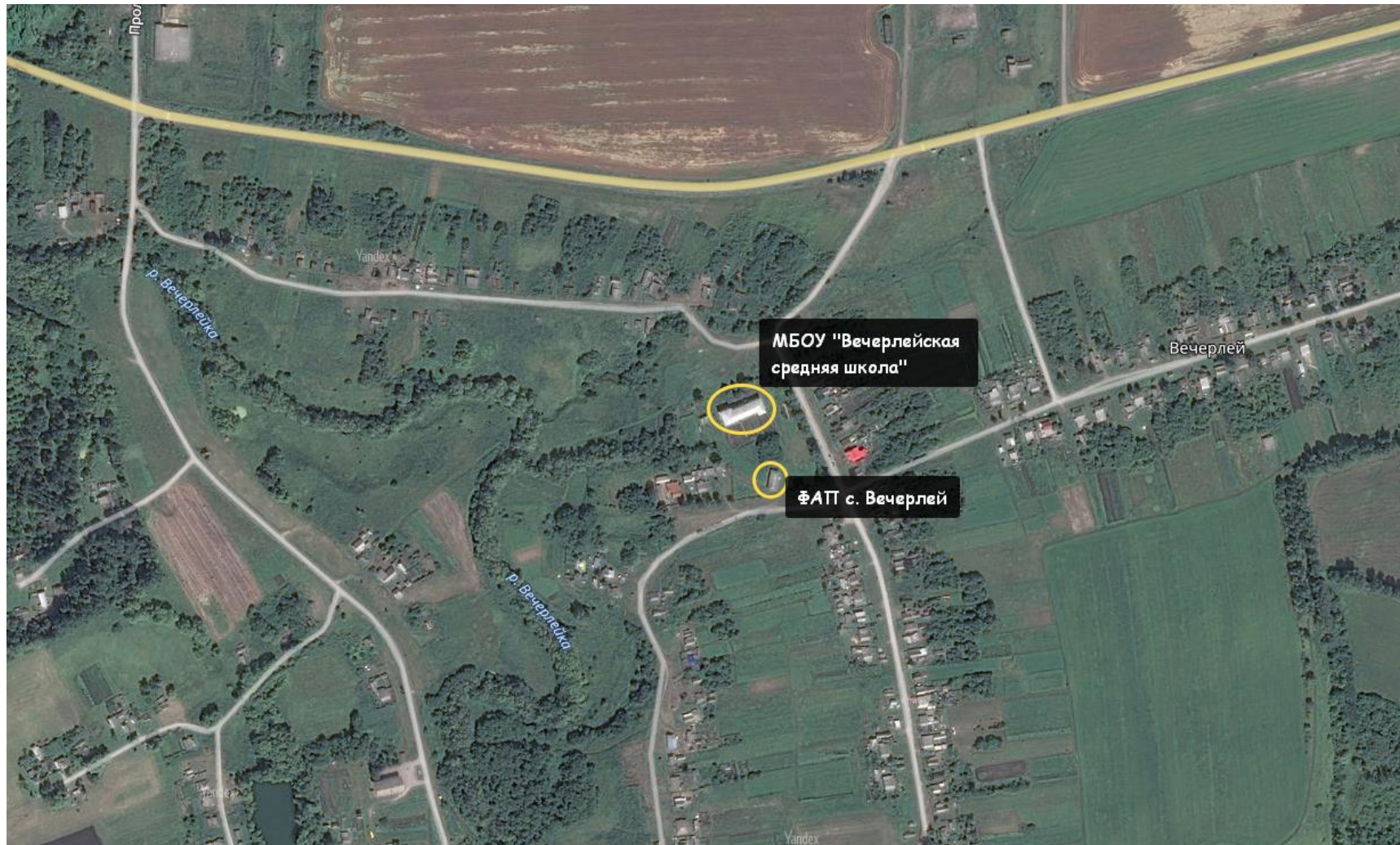
Приложение 16
к постановлению администрации
Атяшевского муниципального района
от __. __.2018г. № __





Козловский дом-интернат
для престарелых и инвалидов

Приложение 17
к постановлению администрации
Атяшевского муниципального района
от __. __.2018г. № __



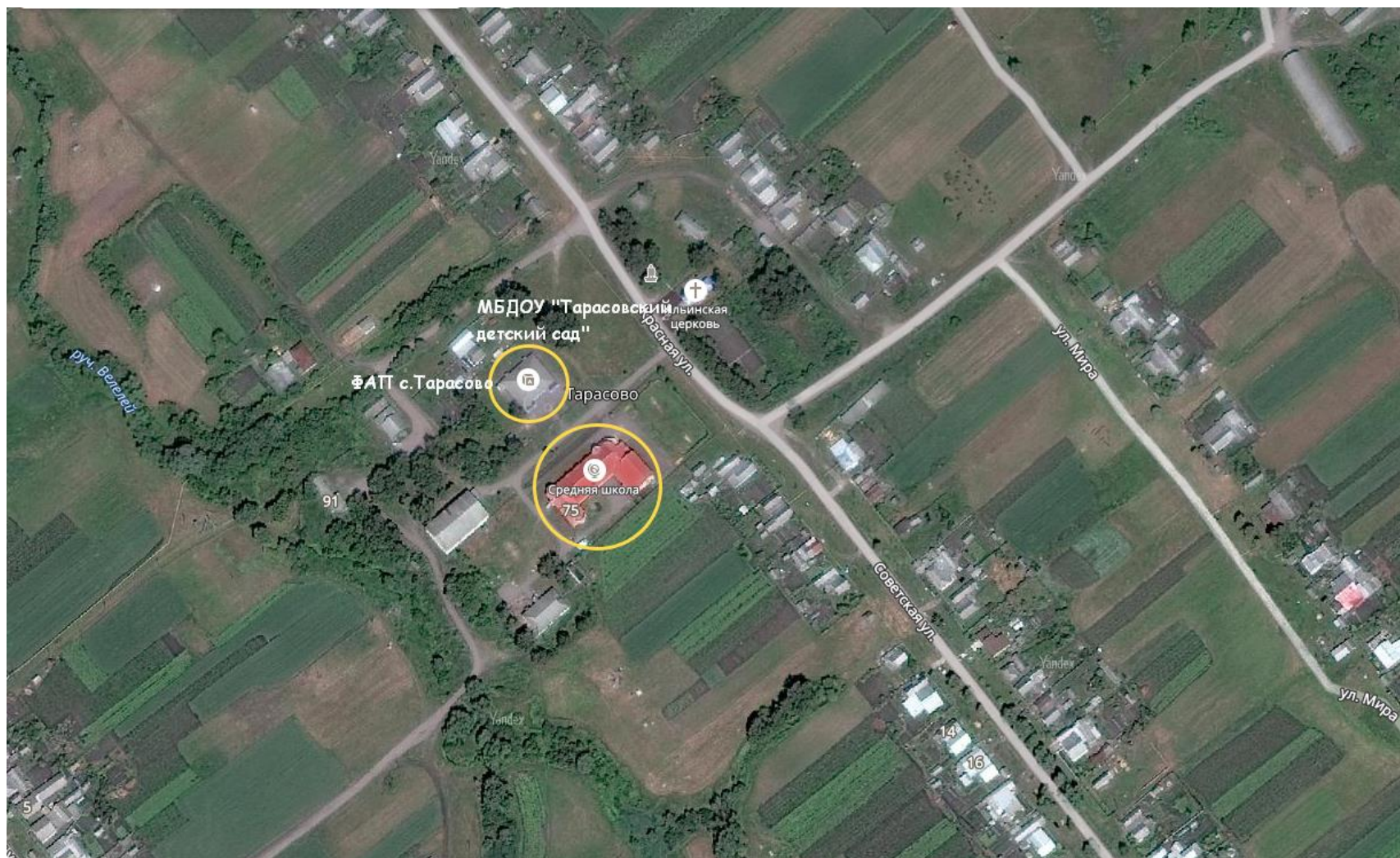


Приложение 18
к постановлению администрации
Атяшевского муниципального района
от __. __.2018г. № __





Приложение 19
к постановлению администрации
Атяшевского муниципального района
от __. __.2018г. № __



СОСТАВ РАБОЧЕЙ ГРУППЫ

Алешина М.С. – Первый заместитель Главы района по экономике-начальник Финансового управления Администрации Атяшевского муниципального района, председатель;

Волкова Т.В.– начальник управления экономического анализ и прогнозирования Администрации Атяшевского муниципального района, заместитель председателя;

Чапоргина И.В.– главный специалист правового управления Администрации Атяшевского муниципального района, секретарь;

Члены рабочей группы:

Инчина Л.М. – Заместитель начальник управления делами – заведующая отделом по кадровой работе Администрации Атяшевского муниципального района;

Куманяева В.В.– главный специалист управления экономического анализа и прогнозирования Администрации Атяшевского муниципального района.

**ФОРМА
ВНЕСЕНИЯ ПРЕДЛОЖЕНИЙ**

| № п/п | Глава, статья, часть статьи, пункт | Текст проекта | Текст поправки | Текст проекта с учетом поправки | Кем внесены поправки | |
|----------|--|------------------|-------------------|--|---|-------------------------------|
| | | | | | Фамилия, имя, отчество гражданина (граждан) внесшего (внесших) предложение (предложения) | Домашний адрес, телефон |
| | | | | | | |

Подпись гражданина (граждан) _____